

ELAPHE TAENIURA (COPE, 1861), EEN OPMERKELIJKE  
SLANG UIT AZIE.

Door: Klaus Dieter Schulz, Hauptstrasse 49, 5110  
Alsdorf, West-Duitsland.

Inhoud: Inleiding - Taxonomie - Verzorging en  
kweek van *Elaphe taeniura taeniura* - Kweek  
- Aanbevolen literatuur.

INLEIDING

Ondanks het feit dat deze fantastische grote klim-  
slang vaak wordt geïmporteerd vanuit Bangkok en  
Hongkong, zijn berichten over de verzorging en de  
kweek schaars gepubliceerd. Toch is deze slangen-  
soort goed houdbaar in het terrarium; als de die-  
ren gezond zijn geven ze geen problemen. Omdat de  
meeste aziatische slangen verzwakt en ziek in  
Europa aankomen, is het meteen duidelijk waarom  
*Elaphe taeniura* slechts zelden in het terrarium  
te vinden is. Dr. R. Fesser (Oostenrijk) was vol-  
gens mijn informatie de eerste die deze slang van  
uit Taiwan invoerde en hiermee ook als eerste  
kweekte. Op deze wijze kwamen er uiteindelijk ge-  
zonde nakweekdieren van *Elaphe taeniura friesei*  
voor de liefhebbers ter beschikking. *Elaphe tae-  
niura* werd tussen het begin van deze eeuw en de  
dertiger jaren door veel herpetologen beschreven.  
De literatuur over deze soort is zeer omvangrijk,  
maar ook zeer onoverzichtelijk. Elke wetenschapper  
die een dier met geringe afwijkingen in het schub-  
benpatroon vond, probeerde een nieuwe ondersoort  
te beschrijven. Het is nu tijd geworden om dit  
thema eens opnieuw te bewerken, omdat het over-  
zicht in de taxonomie van deze slangensoort ver te  
zoeken is.



Foto 1. *Elaphe taeniura taeniura*. Foto: Klaus Dieter Schulz.

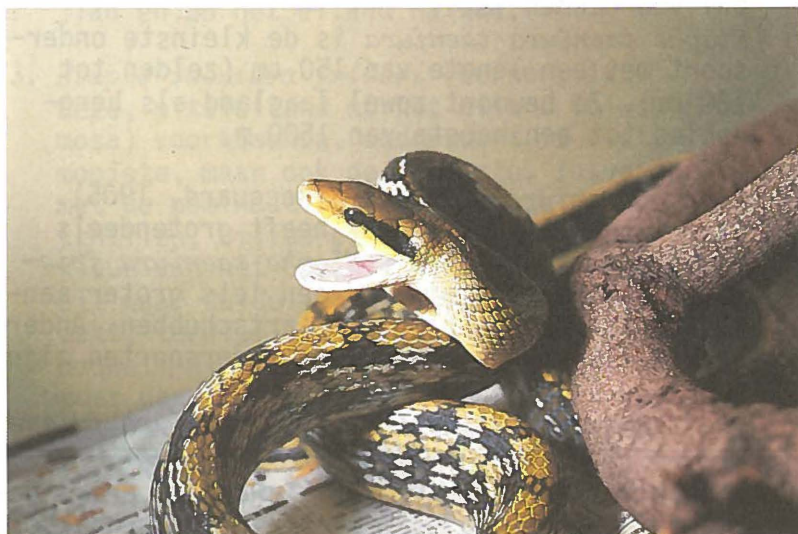


Foto 2. *Elaphe taeniura vaillanti*. Foto: Klaus Dieter Schulz.

## TAXONOMIE

Ik heb zeer veel uren besteed om wat licht te brengen in het *Elaphe taeniura*-complex, maar hoe ik mijn best ook deed, het blijft onduidelijk. Samenvattend kan men nu echter zes ondersoorten als geldig aanmerken

1. *Elaphe taeniura taeniura* (Cope, 1861).

De nominaatvorm bewoont de oostelijke Himalaya, Assam, Boven-Birma, noord Thailand, Laos, Vietnam en China. Volgens Mell (1929) begint in zuid China al het verspreidingsgebied van de ondersoort '*vaillanti*'. Maar waarschijnlijk is de naam *Elaphe taeniura vaillanti* alleen geldig voor dieren van het chinese eiland Hainan. Nog onduidelijker is de verspreiding van de door Anderson (1917) beschreven *Elaphe taeniura yunnanensis*. Omdat slechts geringe schubbenafwijkingen de grondslag vormen om haar als nieuwe ondersoort te benoemen heb ik ze hier niet vermeld, omdat er te weinig bewijsmateriaal voorhanden is.

*Elaphe taeniura taeniura* is de kleinste ondersoort met een lengte van 150 cm (zelden tot 180 cm). Ze bewoont zowel laagland als berggebied tot een hoogte van 1500 m.

2. *Elaphe taeniura vaillanti* (Mocquard, 1905).

*Elaphe taeniura vaillanti* heeft grotendeels hetzelfde uiterlijk als *Elaphe taeniura friesei*, maar heeft gemiddeld een iets groter aantal buikschubben en onderstaartschubben. Andere verschillen tussen deze twee ondersoorten zijn:

<i>Elaphe taeniura vaillanti</i>	<i>Elaphe taeniura friesei</i>
Gele buik met een zilverachtige glans	Buik zwart en grijs geblokt in een schaakbord patroon

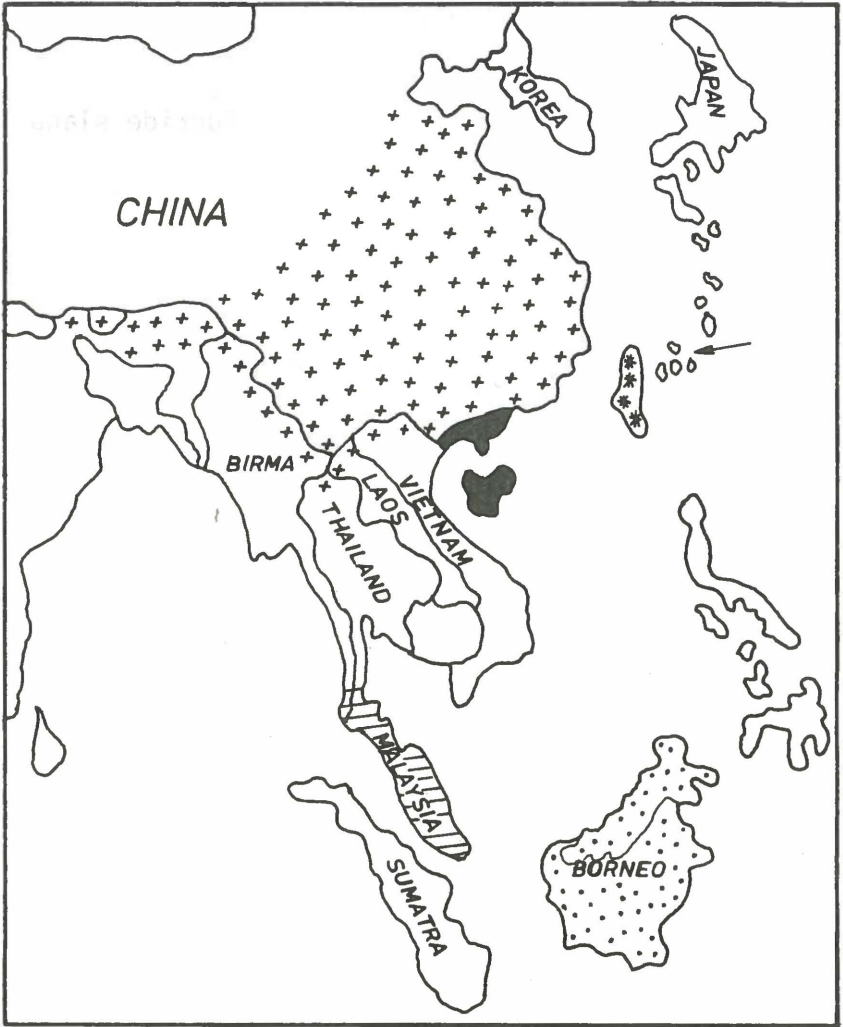
Rugvlekken langgerekt in een H-vormig patroon	Rugvlekken op de voorste helft van het lichaam rond en in elkaar overlopend
De rugvlekken beginnen op drie koplengten achter de kop	De rugvlekken beginnen op één à anderhalf maal de koplengte achter de kop
Lengte tot 190 cm	Lengte tot meer dan 200 cm

Opmerkelijk is de agressiviteit van de slangen van deze ondersoort. Wanneer ze geïrriteerd worden, platten ze het voorste deel van hun lichaam af en houden het in een S-vormige lus, vibreren met hun staart, openen de bek en blazen luid.

Voorkomen: in zuid China: Guandong, Guanxi, Fujian en op het eiland Hainan.

3. *Elaphe taeniura friesei* (Werner, 1926).  
Deze, uitsluitend op het eiland Taiwan (Formosa) voorkomende, ondersoort is niet alleen de mooiste, maar ook de grootste. In vergelijking met de nominaatvorm vertoont ze duidelijke verschillen, bijvoorbeeld in de tekening en de kleur van het bovenlichaam. Ook de buikzijde is bij haar duidelijk met grote, zwarte vlekken bedekt, terwijl deze bij *Elaphe taeniura taeniura* nauwelijks zichtbaar zijn. Met een lengte van meer dan 250 cm is zij de grootste van de *Elaphes*. Ook enkele anatomische verschillen zijn opmerkelijk, zoals de langere staart. Deze wordt intensief gebruikt bij het klimmen. In het terrarium houdt deze ondersoort zich dan ook meer in de takken op dan de nominaatvorm, welke slechts een gelegheidsklimmer is.

4. *Elaphe taeniura schmackeri* (Boettger, 1895).  
Deze ondersoort is alleen bekend van de japanse Riukiu-eilanden Miyakojima, Isigakijima en Iriomotejima en is met een lengte van 180 cm tot meer dan 200 cm de grootste colubride slang van Japan. Ze is veel donkerder gekleurd en onduidelijker gekleurd dan de nominaatvorm. Bovendien is deze ondersoort slanker gebouwd en heeft ze een plattere kop met een langere snuit.
5. *Elaphe taeniura rидleyi* (Buttler, 1899),  
Deze zogenaamde "Black tailed racer" leeft in zuidelijk Thailand en op het maleise schiereiland. De door Rendahl (1937) beschreven *Elaphe taeniura pallidus* uit Sukli "Tenasserim" (Onder-Birma) moet met grote zekerheid als *Elaphe taeniura rидleyi*, die een lengte van meer dan 200 cm kan bereiken (210 cm - Schulz, 1986), zou volgens literatuuropgaven uitsluitend in holen leven en alleen vleermuizen eten. Wat betreft haar kleur zou dit kunnen kloppen, doch exacte bewijzen zijn er niet. Ook moet hierbij opgemerkt worden dat deze ondersoort bij mij in het terrarium zeer gretig witte muizen at en bij andere verzorgers zelfs mussen. Er staan ook hier nog enkele vragen open, welke in de toekomst nader onderzocht moeten worden.
6. *Elaphe taeniura grabowski* (Fischer, 1885).  
Deze grote slang komt uitsluitend voor op Borneo. Ze lijkt op *Elaphe taeniura rидleyi*, maar is veel donkerder gekleurd. Ze kan een lengte tot ongeveer 200 cm bereiken, maar blijft meestal kleiner. Manthey (1982) vond deze slang bij Mount Kinabalu (noordoostelijk Borneo) langs een weg. Over de levenswijze van deze ondersoort is vrijwel niets bekend. Hoogst waarschijnlijk is ze net zo goed houdbaar als de andere ondersoorten en zal ze ook wel kwaag-



Kaart 1. Verspreidingsgebied van *Elaphe taeniura*.



*E. t. taeniura*



*E. t. schmackeri*



*E. t. vaillanti*



*E. t. ridleyi*



*E. t. friesei*



*E. t. grabowski*

dieren als voedsel aannemen. Voorwaarde is een terrarium dat groot genoeg is.

#### VERZORGING EN KWEK VAN *ELAPHE TAENIURA TAENIURA*

In 1983 kwam ik in het bezit van een vrouwelijk exemplaar van *Elaphe taeniura taeniura*. De slang was afkomstig uit een legsel van een drachtig geïmporteerd vrouwtje, dat uit de omgeving van Sjanghai (China) zou komen. Na lang zoeken ontdekte ik bij A. van Woerkom twee mannelijke exemplaren van dezelfde soort en zeer waarschijnlijk uit hetzelfde legsel. We werden het snel eens en brachten de drie slangen samen onder in één van mijn terraria. Dit terrarium heeft de afmeting 120x70x80 cm (lxbxh). De verlichting bestaat uit twee TL-buizen (wit), welke alleen in het voorjaar tegelijk branden. Het grootste deel van het jaar wordt er slechts één TL gebruikt. Dit werd door de slangen waarschijnlijk als aangenaam ervaren, daar ze zich meestal in de schaduw ophielden.

De bodem wordt op één plaats verwarmd met de smoorspoelen van de TL-buizen. De temperatuur ligt gewoonlijk tussen 25 en 28°C overdag en 20 en 22°C 's nachts. De inrichting van het terrarium bestaat uit een groot waterbassin, een klimtak en een stuk kurkschors. Als bodembedekking wordt een mengsel van kiezel en turf gebruikt.

*Elaphe taeniura taeniura* is een schuwe slang die bij de minste verstoring razendsnel haar schuilplaats opzoekt. Ik kan me goed voorstellen dat deze slangensoort in de vrije natuur moeilijk te vangen is. De slangen zijn meestal 's avonds actief, maar ook wel overdag als het rustig in de kamer is. Meestal liggen ze echter onder het kurkschors.

Een opmerkelijk onderdeel van het gedrag is het horizontaal heen en weer bewegen met de kop, een verschijnsel dat ik ook kon waarnemen bij *Elaphe*

*taeniura friesei*, *Elaphe oxycephala* en in het bijzonder bij *Chrysopelea ornata ornatissima*. Net als *Elaphe oxycephala* beweegt *Elaphe taeniura taeniura* haar tong vertikaal als ze hevig opgewonden is. Hierbij wordt de eveneens blauwe tong boogsgewijs boven de neuspunt op en neer bewogen. In verband hiermee wil ik op meerdere overeenkomsten wijzen, die ik waarnam in het gedrag van *Elaphe taeniura* en *Elaphe oxycephala*. Ik zie dan ook weinig redenen om deze slang in een apart geslacht (*Gonyosoma*) onder te brengen.

Wordt *Elaphe taeniura taeniura* erg sterk geprikkeld, dan plaatst ze het voorste deel van het lichaam in een S-vorm en opent dreigend de bek voor ze krachtig bijt. Ook is de eigenaardige houding van de slangen het vermelden waard. Of ze nu opgerold of gestrekt ligt, de wervelkolom is hierbij vrijwel altijd golfvormig bijéén getrokken, wat de dieren een aanblik geeft, specifiek voor deze soort. Dit heb ik alleen bij *Elaphe taeniura* en *Elaphe radiata* kunnen waarnemen.

*Elaphe taeniura taeniura* is, zoals gezegd, een gelegenheidsklimmer en houdt zich in het terrarium vrijwel altijd op de bodem op. Als voedsel worden volwassen muizen aangeboden, welke met grote kracht en snelheid gegrepen worden en met meerdere lussen van het lichaam gewurgd worden. Daar de slangen tamelijk vraatzuchtig zijn moet men oppassen dat niet meerdere slangen dezelfde muis grijpen. De slangen worden om de tien dagen met twee muizen per slang gevoerd.

## KWEEK

De drie slangen werden in december 1984 samen in één terrarium ondergebracht en na twee weken vertoonden ze paargedrag. Dit leidde evenwel niet tot echte copulaties. Pas na een winterrust van twee maanden bij 15<sup>0</sup>C herhaalde zich het paargedrag in



maart 1985. Meestal na het uitschakelen van de verlichting begonnen de mannetjes het vrouwtje te achtervolgen. Het vrouwtje probeerde steeds te ontsnappen aan hun avances en sloeg dan heftig met haar staart. Dit duurde bijna twee weken en speelde zich voornamelijk 's nachts af. Pas op 15 maart 1985 zag ik het grootste mannetje met het vrouwtje paren. De copulatie duurde meerdere uren, waarbij de dieren rustig in elkaar gestrengeld onder het kurkschors lagen.

Op 7 mei 1985 werden er tussen 18.00 uur en 22.00 uur vijf witte, langwerpige eieren gelegd in een hiervoor klaargezet bakje met licht-vochtige turf. De eieren waren samengekleefd. Ze waren tussen de 7,2x3,0 en 6,5x2,5 (lxb) groot. De eieren werden van elkaar losgemaakt en elk apart in een bakje met turf gelegd. Dit bakje werd in een eenvoudige

broedstoof gezet bij dagtemperaturen tussen 25°C en 28°C en nachttemperaturen rond 22°C. De luchtvochtigheid was vrijwel konstant 95%. Na vier weken begon een ei wat te beschimmelen. Door het met actieve koolstof te bestrijken kon het schimmelen gestopt worden. Op 16 juli 1985 kwam het eerste ei uit. De andere jongen volgden op 19 en 20 juli 1985. De broedtijd bedroeg aldus 70 tot 75 dagen.

Bij *Elaphe taeniura friesei* is de broedtijd bij dezelfde temperaturen, identiek.

Alle jongen waren gezond en zelfs het jong uit het beschimmelde ei had geen misvormingen of beschadigingen opgelopen. Ze waren gemiddeld 40 cm lang. Qua kleur leken ze precies op de ouderdieren en ze waren ook net zo schuw. Na de eerste vervelling namen ze zelfstandig naakte muisjes aan en groeiden zeer snel. Als ze goed gevoerd worden kunnen ze na één jaar ca. 80 cm lang zijn.

Op 8 februari 1986, drie weken na de winterrust, kon ik opnieuw een copulatie waarnemen. Het vrouwtje bevond zich toen in een vervelperiode. De eieren werden gelegd op 24 april 1986, op dezelfde



Foto 3. *Elaphe taeniura friesei*. Foto: Klaus-Dieter Schütz.



Foto 4. *Elaphe taeniura grabowski*. Foto: U. Manthey.

wijze als de eerste keer. Na een broedtijd van 68 dagen kwam het eerste jong uit het ei op 30 juni 1986. De anderen volgden een dag later. Het legsel bestond deze keer uit vier eieren van de hiervoor beschreven grootte. Toen ik de jongen uit de broedstoof wilde halen, zag ik tot mijn verbazing vijf slangetjes. Twee exemplaren waren veel kleiner en relatief hetzelfde getekend. Dit was mijn eerste eeneiige tweeling bij een slangenkweek.

Tot slot wil ik opmerken dat *Elaphe taeniura taeniura* een probleemloze slang is, die goed te kweken is. Wel moet men dan over gezonde dieren beschikken en ze een goede verzorging bieden.

Het is te hopen dat in de toekomst ook de andere bekende aziatische *Elaphes* met goed gevolg gehouden en gekweekt gaan worden, zodat ze niet meer alleen als alcoholpreparaat te zien zijn.

#### AANBEVOLEN LITERATUUR

- Bourret, R., 1936. Les Serpents de l'Indochine, Tome 2, Catalogue systematique descriptif. Henri Basuyau et Cie, Toulouse. Pp. 1-505.
- Chang, L.Y., 1932. Notes on a collection of reptiles from Szechuan. Zool. Series, Vol. 7 (2).
- Chang, T.H. & P.W. Fang, 1931. A study of the Ophidians and Chelonians of Nanking, China. Zool. Series, Vol. 6 (8).
- Fan, T.H., 1931. Preliminary report of Reptiles from Yaoshan, Kwangsi, China. Bull. Dept. Biol, No. 11.
- Günther, A., 1864. The Reptiles of British India. London. Pp. i-xxvii, 1-452.
- Haas, C.P.J. de, 1950. Checklist of the Indo-Australian Archipelago (Reptiles, Ophidia). Treubia, Vol. 20 (3): 511-625.



Foto 5. *Elaphe taeniura schmackeri*. Foto: Max Mori.



Foto 6. *Elaphe taeniura schmackeri*. Foto: Max Mori.

- Haile, N.S., 1958. The Snakes of Borneo, with a Key to the Species. Sarawak Mus. J., Vol. 8 (12 N.S.): 743-771.
- Kuntz, R.E., 1963. Snakes of Taiwan.
- Maki, M., 1931. Monograph of the snakes in Japan. Dai-ichi Shobo, Tokyo. Pp. i-vii, 1-240.
- Manthey, U. & W. Denzer, 1982. Exkursion am Mt. Kinabalu (4101 m) Nord-Borneo, Teil 2: Herpetologische Eindrücke. Herpetofauna (Ludwigsburg), Vol. 4 (21).
- Maslin, T.P., 1950. Snakes of the Kiukiang-Lushan Area, Kiangsi, China. Proc. Calif. Acad. Sci., Vol. 26 (12): 419-466.
- Mori, M., 1984. Japans Schlangen. Igaku-Shoin Ltd. Tokyo.
- Pope, C.H., 1929. Notes on Chinese Reptiles. Bull. Am. Mus. Nat. Hist., Vol. 58.
- , 1935. The Reptiles of China - Turtles, Crocodilians, Snakes, Lizards. Nat. Hist. Centr. Asia, Vol. 10. Am. Mus. Nat. Hist., N.Y. Pp. i-xxxv, 1-604.
- Schmidt, K.P., 1927. The Reptiles of Hainan. Bull. Am. Mus. Nat. Hist., Vol. 54 (Art. 3): 395-465.
- Taylor, E.H., 1965. The Serpents of Thailand and Adjacent Waters. Univ. Kansas Sci. Bull., Vol. 45 (9): 609-1096.
- Tweedie, M.W.F., 1953. The Snakes of Malaya.
- Wang, C.S. & Y.M. Wang, 1956. The Reptiles of Taiwan. Quarterly J. Taiwan Mus, Vol. 9.
- Wang, Y.M., 1953. Herpetological notes from Kweichow Province, China. Quarterly J. Taiwan Mus., Vol. 6 (3/4): 280-286.

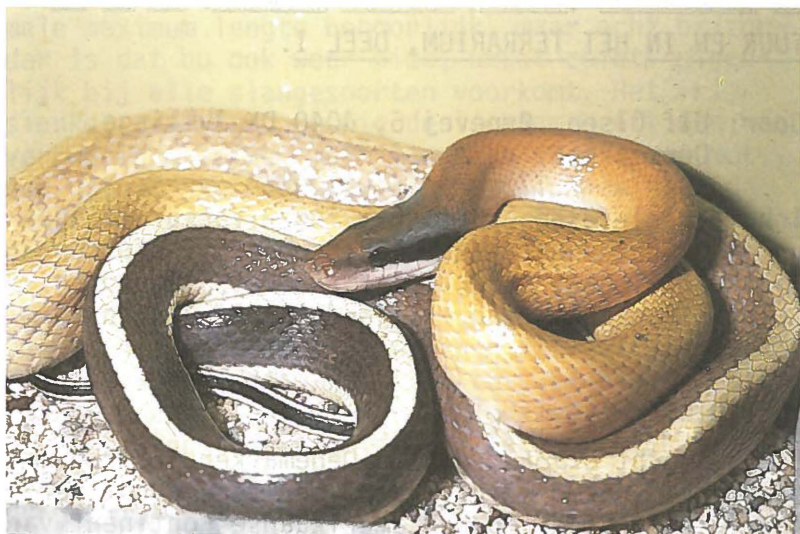


Foto 7. *Elaphe taeniura ridleyi*. Foto: Klaus Dieter Schulz.

---

Vertaling: Fons Sleijpen.